



Chantiers 2020

Île du Large Saint-Marcouf

Retour vers le mois d'août

Une évocation des chantiers S33, 33 et 34

Association Les amis de l'île du Large
www.ilesaintmarcouf.com





En guise d'introduction

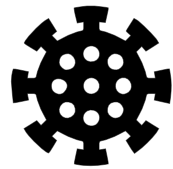
Nous voila donc propulsés quelques mois en arrière, lundi 1^{er} août 2020, à peine quelques heures après l'arrivée et l'installation des tentes...

Le drapeau de la Normandie flotte sur l'île... tout un symbole... C'est déjà une victoire de pouvoir être là, malgré le COVID qui rode et sème la mort partout sur la planète.

Sur l'île du Large, c'est déjà l'effervescence pas moins de 4 ateliers sont ouverts : sur la chaussée qui se déchausse, un peu plus loin, on œuvre à la résurrection du caniveau enfoui sous 70 ans d'oubli, sur le batardeau, on s'active déjà à la reprise de joints endommagés, tandis que d'autres bénévoles s'affairent à de nombreuses opérations logistiques.

Voici un récit en images, forcément incomplet, de nos trois premières semaines de chantiers 2020.





COVID, **Un invité dont on se serait bien passé !**

Cette année, du fait de la pandémie, nous avons mis en place un protocole sanitaire spécifique à nos chantiers, en nous basant sur les prescriptions des organisations du bâtiment, et de l'ARS. Gel, affichage, masques, thermomètre... tout a été mis en place pour éviter le risque de transmission du virus. Nous n'avons eu à déplorer aucun cluster, ni bénévole contaminé. On espère que l'an prochain, la pandémie sera terminée, mais le cas échéant, nous serons prêts...



Envoyez les balises !

Avant de réaliser des chantiers sur l'île, il faut... arriver sur l'île !

Plusieurs opérations ont eu lieu pour baliser, sécuriser ou faciliter l'accès, en commençant par la remise en place des 3 corps-morts de l'association autour de l'île.

Il permettent d'amarrer des navires de l'association ou de passage en sécurité entre les îles, et près de la digue sud.

Cela nécessite l'intervention de plongeurs qui doivent fixer les flotteurs sur des chaînes d'une quinzaine de mètres de longueur

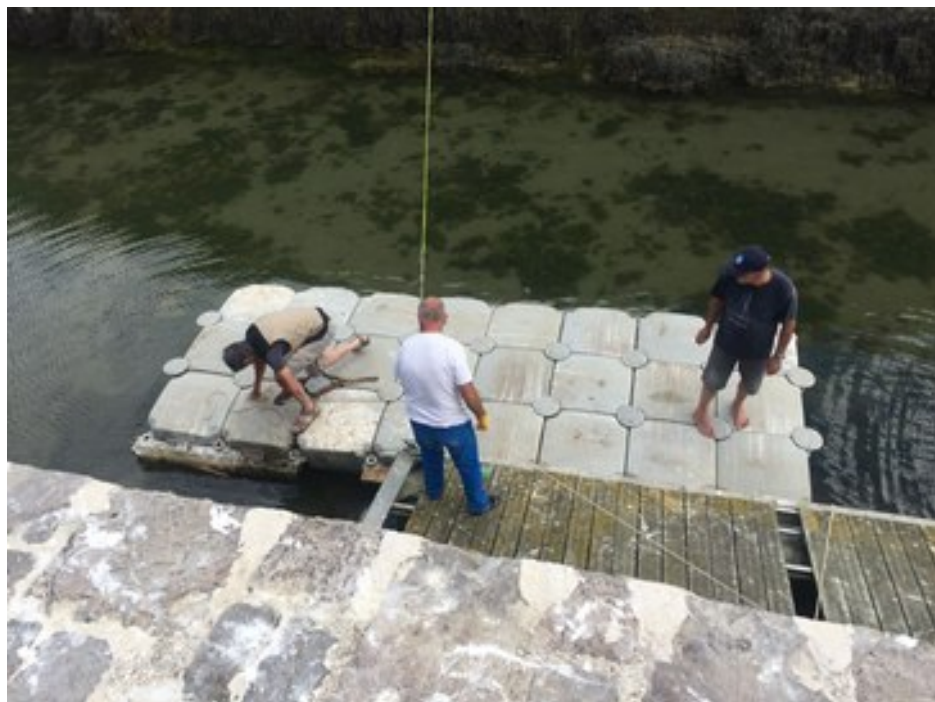




La marque du port

L'accès au port reste l'une des difficultés dans l'organisation des chantiers : il faut s'assurer que la hauteur de l'eau permettra d'entrer et de sortir en toute sécurité. Nous avons mis en place un ensemble de marques et de balises qui nous permettent de déterminer la bonne trajectoire et la hauteur d'eau disponible dans le port. Il est quand même utile de préciser que le goéland de la photo ne participe pas au balisage mais on sent bien que lui aussi aimerait participer à nos chantiers !





Pontons joyusement !

Ensuite, la remise en place du ponton flottant. Les cubes sont démontés en fin de saison et stockés sur l'île. Ils ont été réassemblés dans la douve, l'ensemble a fait le tour de l'île à marée haute par cette même douve, pour finir juste de l'autre côté de sa zone d'assemblage, au pied du batardeau. Avec un savant système de chaînes, il suit la marée et permet de débarquer plus facilement lorsqu'il n'y a pas trop de vent dans le port...



Et justement, voici l'accès par la brèche de la digue sud qui est une des options que nous utilisons pour entrer dans l'île à marée haute lorsque le vent souffle dans le port, de l'autre côté de l'île.

Le passage est étroit, mais, bien maîtrisé par des pilotes aguerris, il permet de remonter jusqu'à la passerelle par la douve.

Pour faciliter nos manœuvres, une balise de hauteur a été posée sur le rempart, et un bastaing pour marquer la limite de roche.

Le dispositif est ici photographié à marée basse... pas question de tenter d'entrer !



Le fils de l'Empereur...

Nous vous avons conté l'intégration d'un nouveau navire dans la flotte marculfienne, le voici en action. Il vient d'être doté un moteur 6CV à la place du moteur d'origine, qui avait montré une fiabilité ... pas à la hauteur des enjeux. Après moult débats pour déterminer si on prenait un 6 ou un 9 CV, c'est le 6 qui l'a emporté, et est arrivé dans la semaine 33 depuis le magasin Uship de Carentan. Bilan d'une semaine d'utilisation : très pratique, plus sécurisant que les annexes oranges pourtant insubmersibles, mais limité à la sortie dans les douves ou vers les corps morts pour des transferts... Et si finalement le 9,9Cv était le plus adapté ?

Bienvenue donc à notre nouvel esquif... qui attend toujours son nom de baptême... ou n'en n'aura pas s'il est déclaré annexe de l'empereur

A l'eau !

Une fois arrivés sains et saufs sur l'île, quelques opérations logistiques : l'eau, le sable, la chaux, le ménage... rien que des classiques, mais toujours indispensables.

Voici donc le récit de l'arrivée de l'eau courante jusqu'à la poudrière...



1 Préparation de la barge sur le port de Grandcamp



2 Les citernes sont acheminées depuis Carentan par la route



3 Elles sont fixées sur la barge qui est ensuite mise à l'eau.



4 Une fois les citernes remplies avec 8 000 litres d'eau, embarquement pour l'île du Large



5 Voyage sous escorte jusqu'à Saint-Marcouf

Photo M Lebas



6 La barge se positionne contre la porte d'entrée de l'île.



7 L'eau est pompée directement de la barge vers les cuves de stockage sur l'île.



8 Et enfin, l'eau jaillit du robinet dans l'évier de la poudrière !



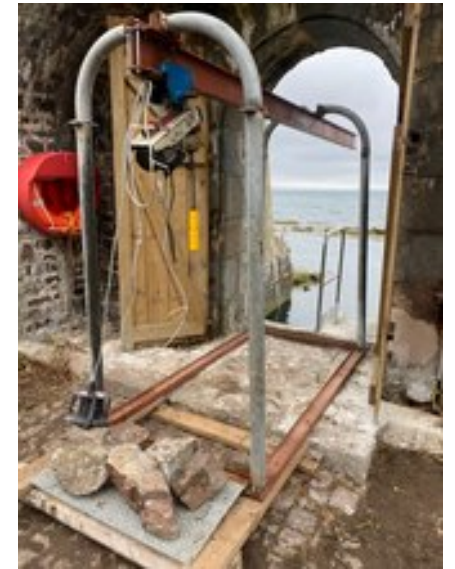
Le marchand de sable est passé ...

Deuxième opération : le sable. Rien de tel que du bon sable pour faire de la bonne chaux...

Nous utilisons désormais 2 sortes de sable différents pour obtenir une qualité de chaux adaptée à nos travaux, selon les recommandations de la DRAC et de notre architecte maître d'œuvre. Il est livré à Carentan, mis en sacs de 120 Kg, chargé sur l'Empereur au port, convoyé par la mer jusqu'à l'île, puis déchargé grâce au nouveau portique, débardé sous une voûte, avant de finir sur une digue dans de la chaux.

Le portique de la porte du port

En fin de semaine 34, une drôle de machine a fait son apparition sur l'île. Elle est arrivée incognito de Carentan après quelques phases d'essais. Il s'agit d'un portique de levage, qui permet de rentrer des charges lourdes, jusqu'à 200 kg, directement depuis le port comme à l'époque où l'île accueillait une garnison. Le portique est doté d'un treuil électrique et coulissant sur un rail, L'ensemble est coulissant et sera démonté en fin de saison. Il a été testé avec succès pour la première fois lors d'un approvisionnement en sable..





Qui dit installation dit débroussaillage, ménage, lavage, rangement... toutes tâches auxquelles les bénévoles de la semaine 32 se sont attaché afin que les chantiers suivants puissent se dérouler dans de bonnes conditions. Nous voici fins prêts pour démarrer les travaux !





Bagnards volontaires

Après ces préliminaires logistiques, parlons maintenant des travaux, qui sont l'objet essentiel de notre action sur l'île.

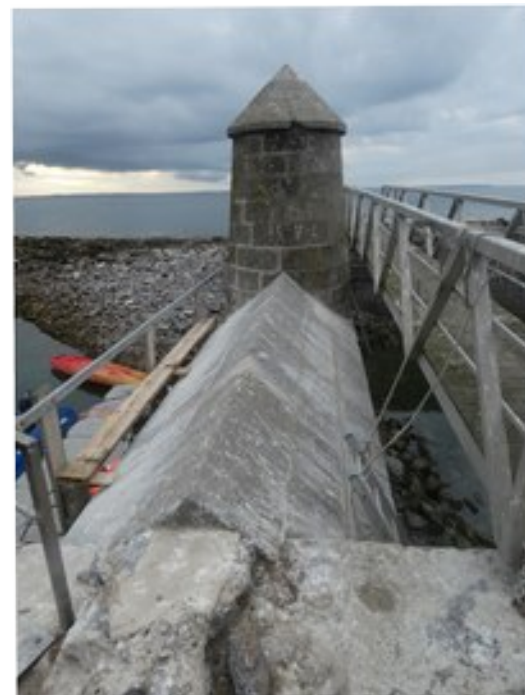
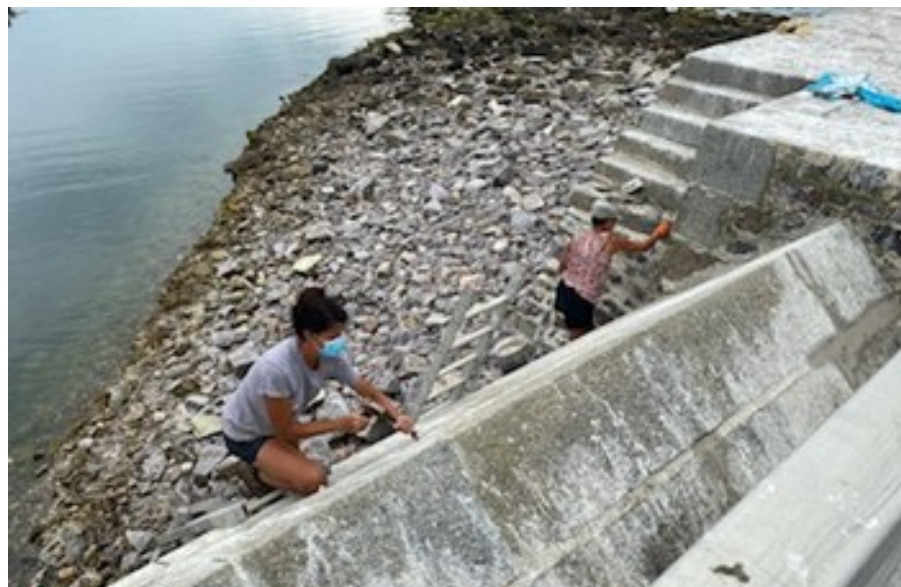
Voici donc l'équipe de la semaine 33 presque au complet, à l'œuvre sur la rampe à canons nord. Après un débroussaillage en règle, nos bénévoles-forçats s'attaquent à un tas de pierres formé contre le mur avec les déblais du corps de garde, afin de dégager l'accès au mur de la rampe.

Lors des chantiers suivants, il est prévu de terminer de déplacer les dizaines de mètres cubes de pierres stockées puis de reprendre les joints de la rampe et du rempart, qui présentent des fissures nécessitant une intervention.



Petits soins pour vieilles pierres

Le batardeau, a fait l'objet d'un traitement de haute voltige pour rejoindre efficacement des fissures qui sont apparues depuis l'an dernier. A l'intérieur de l'île, c'est une fissure près de l'escalier du corps de garde qui a été rebouchée.



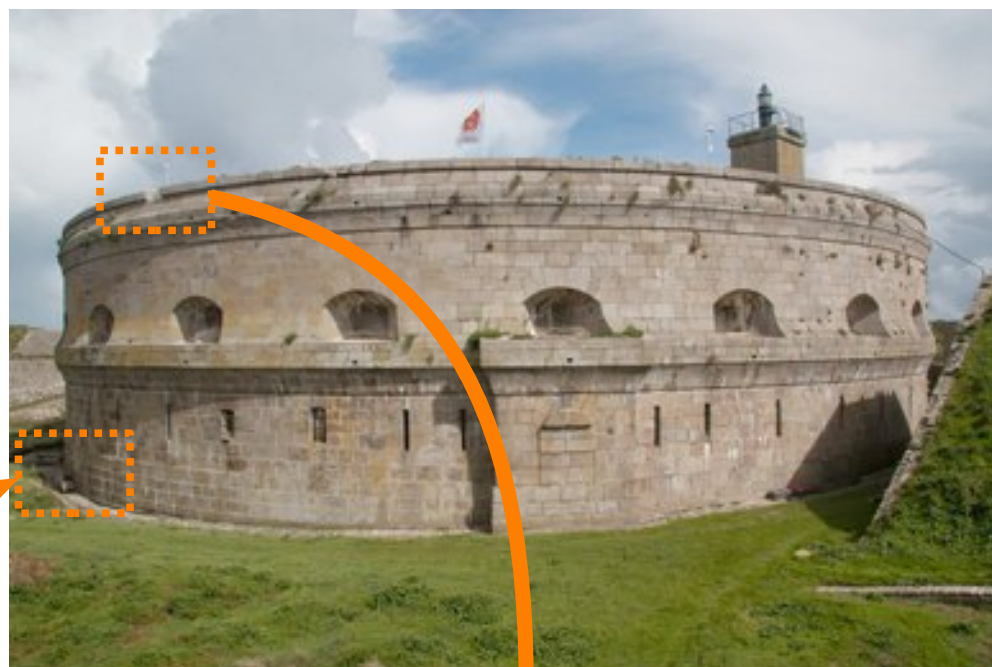


Le renouveau du caniveau

Les 3 chantiers se sont attaqués à la rude tâche de dégager le caniveau qui court sur les 120 mètres de circonférence du fort. Plus de 70 m ont été réalisés sur les 3 premières semaines de chantiers. Par endroits, il y a plus de 40 cm de terre déposée sur le dallage, ce qui représente vite des mètres cubes de terre, mais quel plaisir de réapparaître le caniveau après tant d'années... Le fort devrait retrouver des pieds un peu plus secs, et les prochains chantiers s'attacheront à repointer ce qui a été dégagé. Il faudra encore de l'huile de coude pour piocher, pelleter et pousser les brouettes, même lorsqu'elles ne transportent pas que de la terre !







La dent creuse du fort

Pendant les opérations de déblayage du caniveau, voici qu'on tombe sur un gros bloc de pierre. Ni une ni deux : il est déplacé à l'aide d'un treuil. Mais d'où arrive-t-il ? Directement du fort, 17 m plus haut... c'est un bloc du parement supérieur qui est tombé, peut être au cours du bombardement de 1944, heureusement que cela n'arrive pas tous les jours, vu le poids du bloc ! C'est d'ailleurs le seul bloc manquant de toute la couronne du fort. Y a pas à dire, les forts Napoléoniens, c'est du solide !

Pour l'instant il n'est pas question de le remettre en place... un jour peut être.





Avant le déblayage



A gauche de la porte



A droite de la porte

Sur le caniveau du rempart

Il y a également un caniveau au pied du rempart du port. Sur la partie la plus proche du corps de garde, il a fallu casser au burin du ciment qui avait été coulé par dessus pour faire réapparaître le pavage d'origine. De l'autre côté, après la porte, une partie du pavage a disparu, on n'en trouve plus que des pierres éparpillées. Les joints vont être repris sur les parties conservées.

Ici et là...

Plusieurs opérations ont eu lieu sur les digues : la reprise sous la grève de débarquement, qui menace de s'écrouler, car la mer arrache petit à petit les pierres par le dessous. ►



◀ L'extrémité de la digue du port, ou plutôt le moignon de ce qu'il en reste (le Musoir) a également été renforcé à la chaux, il avait souffert durant l'hiver des fissures apparaissaient ça et là entre les blocs.

Enfin, sur le môle, nous avons remplacé une série de gros blocs disloqués durant l'hiver, mais ils ne sont pas scellés... ►

▲ Sur la digue de la cognée, quelques mètres de pierres ont été reposés, des joints ont été repris sur le parement de la digue coté douve. L'extrémité de la digue a été renforcée à la chaux.





Brico dans la cambuse

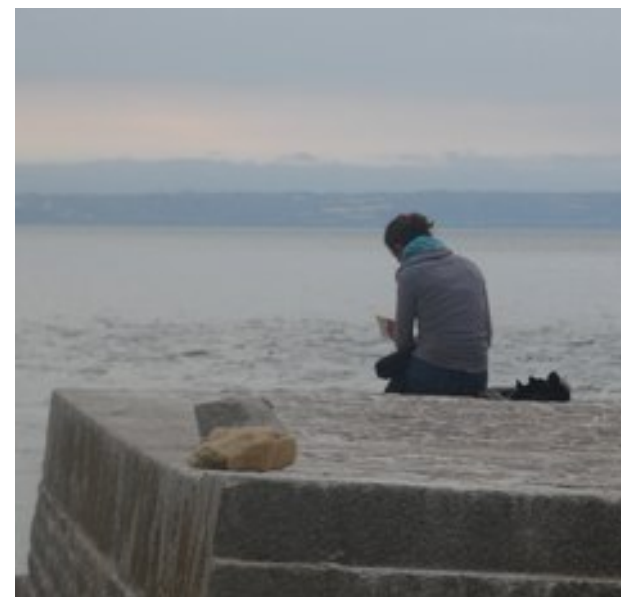
Dans la poudrière, qui sert pour la préparation et la prise des repas, nous sommes intervenus sur le plancher et au niveau de l'entrée.

Le bois endommagé au dessus de l'ancienne trappe d'accès au soubassement a été remplacé et jointé.

Une tôle d'aluminium a été placée sous l'évier, car le bois du plancher a pris l'eau et commençait à se détériorer



Temps libres...





Météo marine

Les chantiers des semaines 32 et 33 ont bénéficié d'une météo clémente, en dehors d'une mémorable nuit d'orage lors de laquelle certaines tentes ont rendu l'âme mais pas leur propriétaire, fort heureusement !

Cela n'a pas été le cas de la semaine 34 qui, en plus d'une météo assez maussade, a été rapatriée dès le mercredi, de nuit. Ils ont bénéficié d'un comité d'accueil à la hauteur de leur déception, avec tartes, boissons, douche chaude et de quoi dormir au sec dans le local de Carentan. Promis l'an prochain on commande plus de soleil et moins de vent !



Bleu, blanc, rouge

Bien qu'abandonnée et déserte, l'île du Large n'en est pas moins scrutée de près par tout ce qui vole et navigue avec un pavillon national... Normal, l'île est propriété de l'État, qui compense son manque d'entretien de l'île par une surveillance zélée...

Nous apportons occasionnellement notre modeste contribution aux services de l'État, notamment pour apporter des « yeux » sur place au CROSS, lorsqu'il y a un doute sur la situation d'un navire autour des îles.



Le coup de gueule de l'été

Parmi toutes les horreurs qu'on peut trouver sur l'île, en voici une qui nous a particulièrement irrités : un ballon gonflé à l'hélium. C'est le cadeau qui amuse les enfants pendant quelques heures, mais qui finit quasi inévitablement par s'envoler et s'échouer sur une plage, dans un champs ou ... sur une île déserte.

Tout comme les sacs plastique, c'est un fléau qu'il faut arrêter, les animaux marins les confondent avec des méduses et les absorbent, ce qui peut provoquer la mort chez des dauphins, des phoques ou des tortues. Pensez-y avant d'offrir ce genre de cadeau sur les fêtes foraines...



[En savoir plus](#)



Le coup de coeur de l'été !

Pour preuve que « nous aussi », si certains en doutaient encore, nous aimons la nature et les oiseaux... nous avons soigné et nourri plusieurs cormorans blessés... alors même qu'ils réveillent les bénévoles dès l'aube et que l'île empeste de leurs déjections. Si ce n'est pas de l'amour ça !

Allez, encore une petite série d'oiseaux, juste pour les yeux, mais pas les oreilles ni les narines. Au fait, qui a dit que la cohabitation était impossible ?



Tiens, il semblerait que deux intrus se soient glissés dans notre bestiaire à plumes... étonnant tout ce qui peut se passer sur cette île !

Pour finir...

Nous voici parvenus au terme de ce récit des nos trois premiers chantiers de l'ère covidienne... Le bilan est positif, nous avons identifié de nombreuses marges de progression que nous ne manquerons pas de mettre au programme 2021.

Il est temps de saluer les acteurs de ces aventures, ceux dont le nom figure ci-dessous, mais aussi tous ceux qui œuvrent en coulisses pour que tout cela puisse se dérouler.

Nous avons besoin de toutes ces personnes, avec leurs compétences et leurs profils diversifiés.

Tout cela pour que le projet de voir l'île rouvrir au public et retrouver de sa splendeur d'antan puisse voir le jour. Patience, détermination et énergie sont nos alliés face à l'adversité.

A bientôt et merci de votre soutien.

Semaine 32
Jean-Marie Perrine
Yves Levavasseur
Thierry Mommer
Bernard Fekete
Laurence Lemelletier
Françoise Lecroisey
Clémentine Lecroisey
Jacques Leloutre
Loïc Morin
Gérard Barban
Philippe Mouchel
Gary de Neidhart

Semaine 33
Thomas Bracqbien
Yves Machefer
Manon Guichané
Gary De Neidhart
Michele Brouquisse
Jacques Brémond
François Xavier Babinet
Mathieu Missoud
Amélie Bréhin
Alain Noel
Noémie Leleu

Semaine 34
Thomas Bracqbien
Geoffroy Maline
Gael André
Romane Védrine
Louise Maire
Mathilde Heupel
Corinne Chapelle
Charlotte Bessiere
Caroline Guillaume
Mickael Theneau
Mathieu Missoud
Gary De Neidhart



*Merci à toutes et tous.
Rendez-vous en 2021 ...*

Toute l'information sur www.ilesaintmarcouf.com
la page [Facebook](#) et l'espace adhérents.