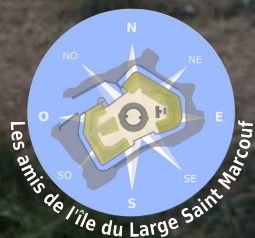


NOM DE CODE

OPERATION OVERLARGE

2018



Les amis de l'île du Large Saint-Marcouf – Août 2018

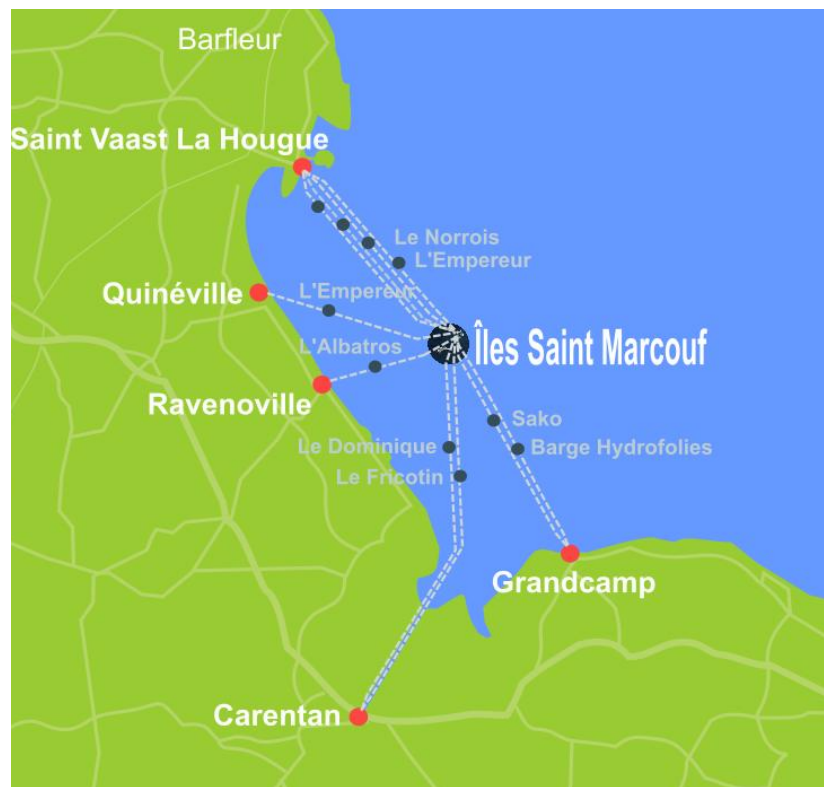
www.ilesaintmarcouf.com

Opération Overlarge ?

Chaque année, le premier chantier est une opération logistique d'ampleur qui permet de mettre en place toute la logistique et de reprendre pied sur l'île du large pour y mener les travaux de restauration.

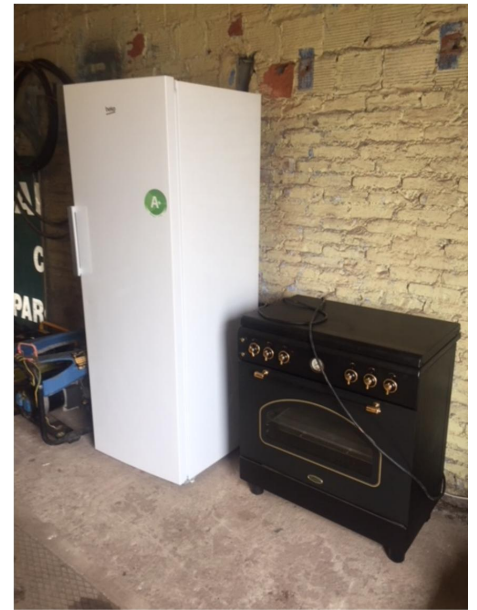
Mercredi 1^{er} août, la saison de chantiers 2018 démarre officiellement à 00h.

Le 1^{er} août sera donc notre jour le plus long, et la semaine 31 notre semaine la plus courte car elle ne comporte que quatre jours contre cinq jours et demi habituellement, mais elle est déterminante pour la suite des opérations, car c'est là que des mois de préparation logistique trouvent leur aboutissement. Et voici le programme de notre débarquement...



- Dans la nuit de mardi à mercredi l'Empereur partira de Saint Vaast la Hougue avec Thierry et Lucas Leteissier, Patrice Berton, Didier Houdus et Maxime Lebesond et du matériel. Après avoir dormi dans la poudrière, ils installeront dès 6h du matin le ponton qui permettra de débarquer les matériels et approvisionnements dans la journée.
- Mercredi, vers 10 h, L'albatros partira de Ravenoville avec à son bord Guillaume Fleury, Gérard Barban, Jean Marie Perrine, et Michel Lajoie, ainsi que la nouvelle cuisinière et 200 l d'eau pour nettoyer les cuves à eau sur l'île.
- Dans la matinée, trois navires pilotés par Jean-Pierre Brix, Guy Cauchard et Gérard Conraud seront chargés au port de Saint Vaast avec les provisions alimentaires (1 tonne d'eau minérale, 2 palettes de lait, et autres denrées, ainsi que du matériel. Ils feront route vers l'île où l'ensemble sera débarqué depuis le ponton ou via une navette.
- A Grandcamp, dès l'ouverture des portes, la barge Hydrofolie pilotée par Philippe Rigault quittera le port pour faire route vers l'île du large, accompagnée par Benoit Tuvée sur son semi rigide Sako en assistance. Au terme de ce périple, elle entrera dans le port pour se mettre à quai contre le rempart, et les 10 m³ d'eau seront pompés vers les cuves stockées dans le corps de garde. Dès que l'opération sera terminée, la barge reprendra le chemin de la terre ferme pour y parvenir avant la fermeture des portes.
- Pendant le même temps, une escouade de bénévoles prendra la mer au départ de Carentan pour rejoindre l'île à bord du Dominique, piloté par Bruno Fiant, et du Fricotin, piloté par Pierre Thomine.. Le convoi tractera l'annexe Bachibouzouk et acheminera le ravitaillement alimentaire frais.
- Durant l'après midi, l'empereur effectuera un aller-retour jusqu'au port de Quinéville pour récupérer du matériel dans le camion de Patrice Berton, et le déposer sur l'île avant de repartir sur Saint Vaast.

Quelques semaines avant le jour J, Carentan



Au local de Carentan, l'annexe Bachibouzouk a été remise en état et remotorisée. L'installation solaire a été modifiée et testée. Un nouveau four et un réfrigérateur ont été acquis pour rééquiper la poudrière. Et les matériels thermiques (groupes électrogènes débroussailleuses...) ont été révisés.

Quelques temps avant le jour J, Quettehou



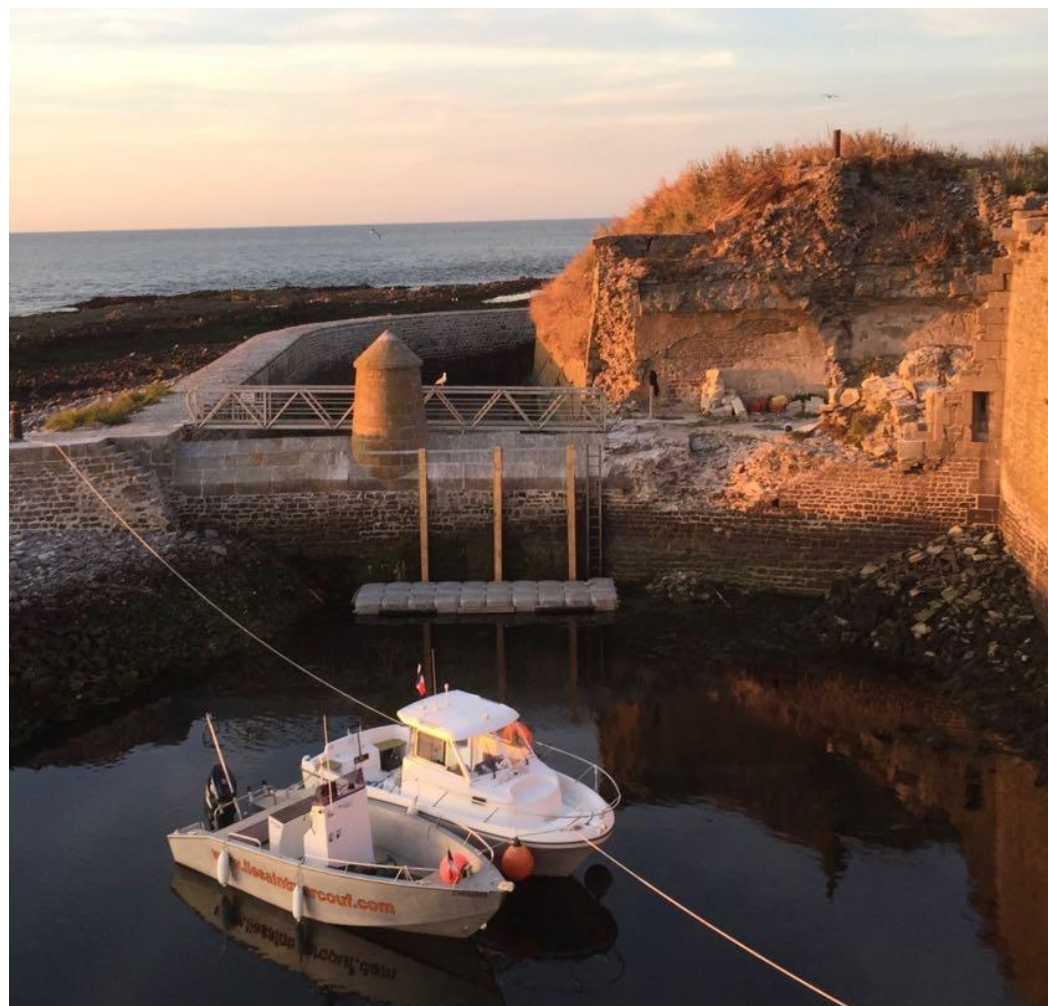
L'Empereur a fait peau neuve avec une application d'antifouling pour le protéger des algues et coquillages dans le port de Saint-Vaast, où il séjournera jusqu'en octobre. Tout ce qui peut se conserver est livré en une fois, stocké à Quettehou avant de prendre le chemin du port en remorque puis celui de l'île en bateau. Et une livraison de sable pour la chaux, en plus petite quantité que les années précédentes car nous avons du stock de 2017.

Veille du jour J, Grandcamp



Pour acheminer les 10 m³ d'eau qui serviront sur les chantiers, nous avons affrété la barge Hydrofolie de l'entreprise Rigault. Deux citernes souples sont arrimées sur le pont et remplies d'eau au port de Grandcamp. L'opération d'arrimage est délicate car les citernes forment une carène liquide qui peut se déplacer d'un côté ou de l'autre et déséquilibrer le navire. Un soin particulier est donc accordé à cette phase. On reconnaît au fond du port le Flipper II, qui assure des sorties pêches et des excursions autour des îles, mais aussi des transports pour le compte de l'association.

J-2, J+06:00 : les éclaireurs balisent le terrain



Les balisages de l'entrée du port et les 3 corps morts ont été remis en place quelques jours avant le chantier car cela ne nécessite pas de débarquer sur l'île, ce qui ne nous est pas autorisé avant le 1^{er} août. Le ponton, lui, a été amélioré avec un nouveau système qui lui permet de bien coulisser entre marée basse et marée haute sur les grandes poutres qui le maintiennent contre la batardeau, y compris par grand coefficient. Il a été remis en place dès 6h du matin le 1^{er} août car c'est grâce à lui que les débarquements de matériel peuvent avoir lieu en toute sécurité.

Jour J : pompes et embouteillage à l'île du Large



Dans la journée du 1^{er} août, les différents navires effectuaient des rotations pour débarquer provisions, matériels et passagers. La circulation était un peu délicate car le port n'est pas praticable sur toute sa surface et de taille modeste. La barge, nettement plus grande que le reste de la flotte du jour n'était pas à la fête pour manœuvrer dans le port et débarquer sa cargaison d'eau. Mais l'expérience des pilotes a permis d'éviter carambolages et éperonnages et l'eau a pu être pompée vers les cuves sur l'île..

Le commando Overlarge 2018



Benoit Tuvée

Didier Houdus

Pierre Thomine

Pierrette Thomine

Laurence Lemelletier

Françoise Lecroisey

Clémentine Lecroisey

Jean Marie Perrine

Gérard Barban

Philippe Mouchel

Odile Jourdan

Jacques Leloutre

Après les opérations de débarquement, venaient celles de la conquête de l'île et de la consolidation de la tête de pont, opérations menées par un groupe de 12 bénévoles qui ont séjourné sur l'île du mercredi au samedi, avec un programme bien chargé. Parmi eux, un officier, plusieurs administrateurs de l'association, des vétérans ayant participé à plusieurs campagnes de chantiers, et quelques « bleus » et « bleues » qui participaient pour la première fois. Bref, un véritable commando à la fois expérimenté et motivé pour sa mission : préparer l'île pour les deux mois à venir.

L'installation de la tête de pont



Après avoir posé leurs bagages, fait le tour de l'île que certains découvraient, installé leur tente, les bénévoles se sont attelés à la mise en place des installations. Les poubelles de tri sélectif malmenées par la météo ont été réassemblées. Le nettoyage des tables de la terrasse de l'Amiral recouvertes de fientes ne prendra pas moins de 3 heures pour 4 personnes. Quelques zones ont été débroussaillées pour permettre la circulation.

Mission : pompes funèbres ornithologiques



Comme chaque année, la saison démarre par la corvée de mouettes, l'île est jonchée de cadavres peu ragoutants et qui peuvent contenir des germes. Il est donc nécessaire de les éliminer dès le démarrage des chantiers. Après ramassage, ils sont incinérés. La végétation étant particulièrement sèche, l'opération a eu lieu sur la grève pour ne pas risquer de provoquer un incendie sur l'île .

Intervention du génie



L'ancienne cuisinière désormais remplacée est ferrillée et sera emmenée en déchetterie. Le contenu du composteur de la saison 2016 a été épandu aux alentours pour faire de la place. Ce procédé donne entière satisfaction avec un compost mûr, ainsi non seulement nous respectons l'environnement, mais épargnons aux pilotes le transport de poubelles suintantes et malodorantes. Un grand nettoyage des grèves de l'île a permis d'éliminer une belle quantité de déchets plastiques, qui seront mis en déchetterie à terre.

La cambuse au carré



L'équipe approvisionnement était présente au grand complet, elle a ainsi pu s'assurer que tout était rangé de bonne façon et constater que le grand ménage d'automne avait porté ses fruits, il n'y avait quasiment plus d'insectes rampants dans la poudrière. Et notre magasin à provision a été rempli soigneusement, de sorte que rien ne manque.

La cantine de campagne



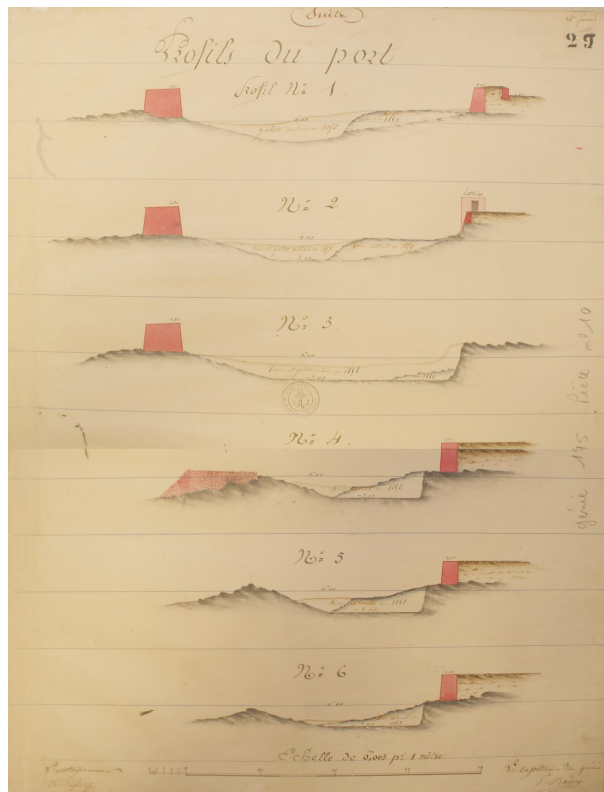
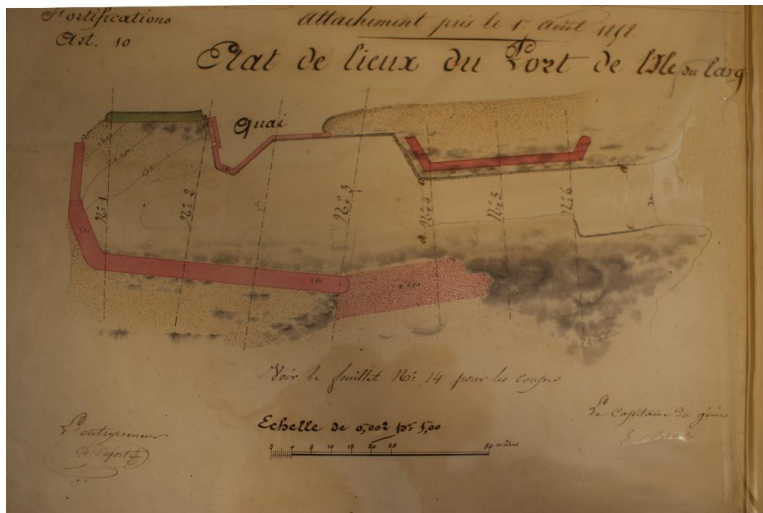
La météo étant excellente en ce début août, les bénévoles ont pu profiter de la terrasse de l'amiral pour les repas, préparés par une équipe de trois personnes. Laurence Lemelletier a profité de l'occasion pour tester son robot de cuisine dans des conditions inédites, non prévues sur la notice d'utilisation. Le résultat a été très apprécié par les convives. Aux dernières nouvelles le robot a survécu à l'aventure.

Mission Énergie solaire



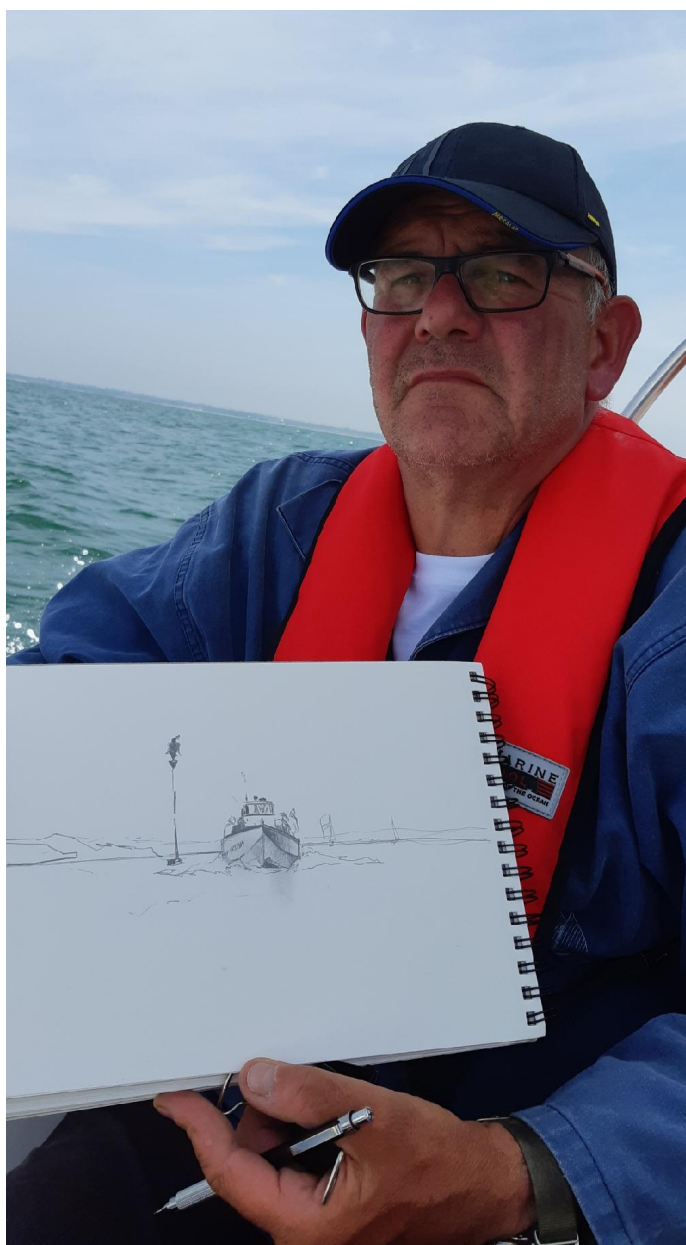
L'installation solaire a été améliorée, avec l'ajout d'un nouvel onduleur et de deux batteries de 80 kg chacune. Démontée en octobre 2017 puis testée une fois à terre en mars 2018, elle a été réinstallée sur l'île, sur le fort et dans la poudrière. Les supports métalliques ont été réalisés à partir de mobilier scolaire de récupération. Les panneaux solaires avaient quant à eux été récupérés sur le toit d'un immeuble de Bezons en 2014 et réutilisés à partir de 2016. C'est un apport majeur dans la qualité d'accueil des chantiers, avec du froid et de la lumière 24 heures sur 24 quelle que soit la météo.

Mission topographique dans le port



En marge du chantier, des opérations de relevé du fond du port ont été réalisées, dans le cadre de la réflexion sur l'accessibilité de l'île. En comparant les hauteurs actuelles avec les plans d'origine du port photographiés aux archives de la Marine à Cherbourg, il apparaît que l'élimination des débris et pierres qui jonchent le fonds du port permettrait de gagner près de deux mètres de profondeur d'eau sur la quasi totalité du port. Une perspective particulièrement intéressante dans le projet de réouverture de l'île au public mais un vrai défi en matière administrative !

Un artiste à bord...



Le groupe de bénévoles du chantier comportait un artiste peintre, Jacques Leloutre, qui a profité des temps libres pour croquer l'île au gré de son inspiration. On espère pouvoir profiter prochainement de ses travaux marculfiens.

Fin de mission

Samedi 4 août, le groupe a repris la route vers Carentan, Ravenoville et Grandcamp après trois jours de travail intense sous un soleil radieux, emportant avec eux la satisfaction du devoir accompli, et des souvenirs emplis des lumières de l'île du Large.

